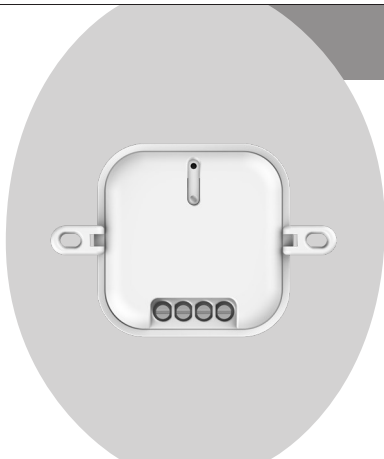




START-LINE
ACM-2000

UPUTSTVO
SRPSKI JEZIK



Posetite: www.kucanaklik.rs

UGRADNI PREKIDAČ ACM-2000

ACM-2000 UGRADNI PREKIDAČ ACM-2000

Pročitajte ova jednostavna uputstva. Pogrešna instalacija poništava garanciju za ovaj proizvod.

KOMPATIBILNOST

Ovim prijemnikom se može bežično upravljati sa najmanje 1, a najviše 32 predajnika KućaNaKlik Start Line i sa Internet Kontrolnom Stanicom.

FUNKCIONALNOST

Ugradni prekidač za bežičnu mrežu uključivanje / isključivanje lampi / uređaja (maksimalno 2000 W)

TEHNIČKE SPECIFIKACIJE

Sistem kodiranja	Automatski
Broj kanala	32
Snaga	2000 W
Stand-by potrošnja	<0,9 W
Radna frekvencija	433,92 MHz RF
Napajanje	230V/50Hz
Dimenzije	VxŠxD: 48 x 48 x 25 mm

NA ŠTA SE MORA OBRATITI PAŽNJA?

- Čak i kada je prijemnik isključen, na kontaktima i dalje može biti napona. Isključite glavno napajanje ako želite da budete sigurni da na njemu nema napona.
- Uvek postavite KućaNaKlik prijemnike na rastojanju od najmanje 50 cm da biste sprečili smetnje.
- Povežite maksimalno 1 transformator po ACM-2000.
- U slučaju nestanka struje, kodovi se zadržavaju u memoriji. Kada je napajanje ponovo dostupno prijemnik se automatski isključuje. Tada možete da koristite svoj KućaNaKlik predajnik za kontrolu

NA ŠTO MORATE OBRATITI PAŽNJU?

Čak i kada je prijemnik isključen, na kontaktima može još uvek biti napona. Ako želite biti sigurni, isključite glavno napajanje.

Uvek postavite prijemnike KućaNaKlik na razmaku od 50cm kako bi se izbegle smetnje.

INSTALACIJA

Ovaj prijemnik se napaja iz mrežnog napona (230V, 50Hz).

Jednostavno ubacite ovaj prijemnik u razvodnu kutiju.

MAKSIMALNO OPTEREĆENJE

Prekoračenje maksimalnog opterećenja (2000W) može prouzrokovati kvar i kratak spoj.

BEŽIČNI SIGNAL

Radio signal od 433,92 MHz prolazi kroz zidove, prozore i vrata. Domet zavisi od lokalnih uslova, kao što je prisustvo metala ili izvora smetnji. Tako možete metalna folija u dvostrukom staklu (HR staklo) sa prednje strane da smanji bežični domet KućaNaKlik predajnika.

ODRŽAVANJE ŽIVOTA

Nikada ne koristite proizvode KućaNaKlik za održavanje života kvarovi na uređajima, sistemima i aplikacijama mogu biti opasni po život.

POPRAVAK

Ne možete i ne biste trebali popravljati ili modifikovati ovaj proizvod. Ako sumnjate u ispravnost, vratite proizvod u prodavcu gde ste ga kupili.

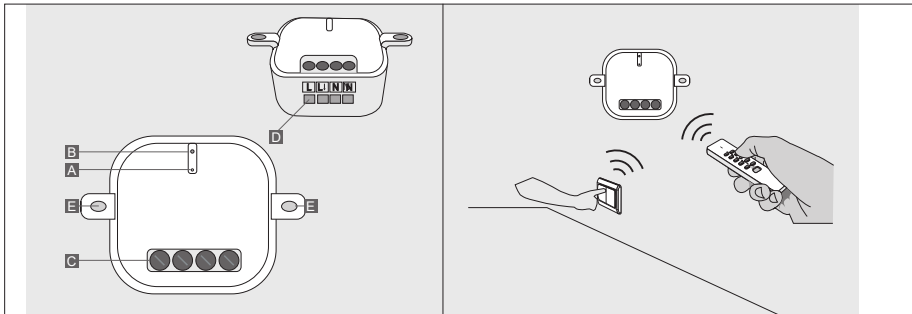
VODA I VLAGA

Ovaj proizvod nije vodootporan i zato nije pogodan za spoljnu upotrebu. Ovaj proizvod se briše samo suvom krpom.

OKRUŽENJE I KORIŠĆENJE

Ne izlažite proizvod prekomernoj toploti ili hladnoći. Ekstremne temperature imaju negativan uticaj na elektroniku. Ne ispuštajte proizvod. Šokovi mogu oštetiti unutrašnju elektroniku.

ACM-2000 UGRADNI PREKIDAČ



Komponente

- A** Dugme za povezivanje
- B** LED indikator
- C** Stezni vijci
- D** Tačke povezivanja
- E** Jezički za pričvršćivanje

Bežična kontrola

Ovim prijemnikom se može bežično upravljati sa najmanje 1, a najviše 32 KućaNaKlik predajnika. Na primer 16-kanalni daljinski upravljač AYCT-102, bežični, zidni prekidač AWST-9000 itd. Tako da možete sa bežičnim zidnim Prekidačem ovaj prijemnik Uključiti i daljinskim Upravljačem Isključiti prijemnik.

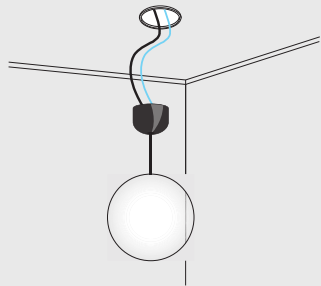
Napomena: Sa ovim prijemnikom nije moguće zadržati postojeći zidni prekidač.

ACM-2000 UGRADNI PREKIDAČ



1. Isključite mrežni napon

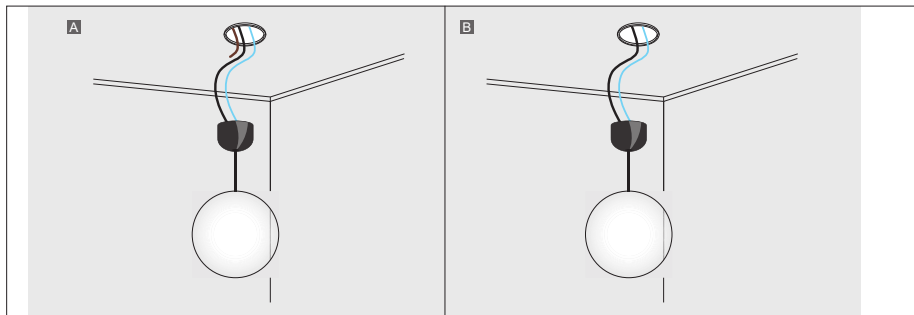
Uvek isključite mrežni napon (merni ormar) pre nego što započnete ugradnju ovog proizvoda.



2. Odvojite plafonsku rasvetu

Postojeću rasvetu / opremu olabavite sa plafona, ali ostavite ožičenje povezano sa osvetljenjem. Osvetljenje / oprema treba ne sme imati veću snagu od 2000W.

ACM-2000 UGRADNI PREKIDAČ



3. Proverite prisustvo a faznog provodnika u razvodnoj kutiji

Proverite da li je prisutan fazni provodnik u razvodnoj kutiji.

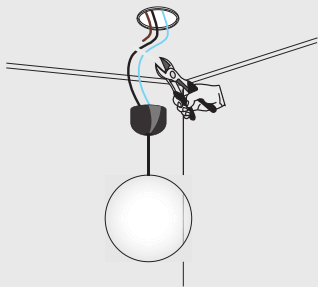
Ako je prisutan fazni provodnik:

Pročitajte više na stranici 7 (opcija A)

Ako nema faznog provodnika:

Pročitajte više na stranici 9 (opcija B)

ACM-2000 UGRADNI PREKIDAČ

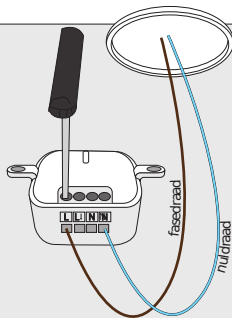


A1. Otkadžite/presecite provodnik sa prekidača i neutralni provodnik

Da biste instalirali ACM-2000, morate pre svega otkadžiti fazni i neutralni provodnik sa uređaja/svetla sečenjem ili odvrtanjem stezaljke.

A2. Zatvorite provodnik sa prekidača u plafon

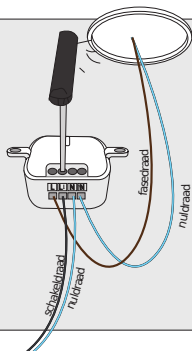
Zatvorite provodnik sa prekidača u plafon. Lepo izolujte provodnik pre zatvaranja u plafon. Trenutni zidni prekidač se ne može više koristiti.



A3. Povežite fazni I neutralni provodnik

A Povežite fazni provodnik sa razvodne kutije u levu plafonska kutija u levu utičnicu [L]. B Povežite neutralnu plafonska kutija u desno [N] utičnice. C Pritegnite stezne Ove žice pružaju napajanje za prijemnik. Obavezno uverite se u druge KlikAanKlikUit prijemnici najmanje 50 cm od ACM-2000 uklanjaju se da bi se izbegle smetnje.

ACM-2000 UGRADNI PREKIDAČ



A4. Povežite žicu prekidača i neutralni provodnik do lampe

A Povežite provodnik sa prekidača lampe na kontakt [L].

B Povežite neutralnu provodnik sa lampe na levom [N] kontaktu.

C Pritegnite stezne vijke.

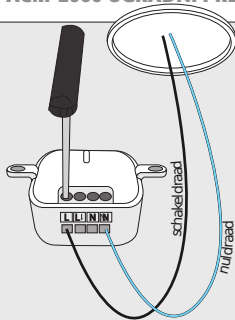
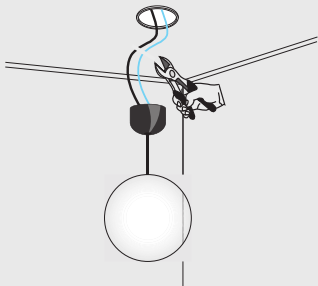
Oblikujte provodnik sa prekidača i neutralni provodnik veza između osvetljenja i ACM-2000, uklanjajući povezano osvetljenje može se upravljati bežično.

Važno: Postojeći prekidači se više se ne mogu koristiti.

Postojeći žičani prekidači koji su se koristili za povezano osvetljenje za rad su otkazani.

Savet: Koristite AWST-9000 da biste rešili problem zidnog prekidača za jedan bežični zidnog prekidača.

ACM-2000 UGRADNI PREKIDAČ



B1. Otkāčite provodnik sa prekidača i neutralni provodnik

Da biste instalirali ACM-2000, morate da otkāčite Pprovodnik sa prekidača i neutralni provodnik. Obratite se instalateru kada sumnjate u boje provodnika.

B2. Povežite provodnik sa prekidača i neutralni provodnik na prijemniku

A Povežite provodnik sa prekidača iz razvodne kutije na prijemnik u levi kontakt [L].

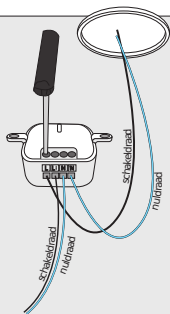
B Povežite neutralni provodnik iz razvodne kutije u desni kontakt [N] prijemnika.

C Pritegnite stezne vijke.

Ovi provodnici pružaju napajanje za prijemnik.

Da bi izbegli smetnje obavezno proverite da ostali KućaNaKlik prijemnici su udaljeni najmanje 50 cm od ACM-2000.

ACM-2000 UGRADNI PREKIDAČ

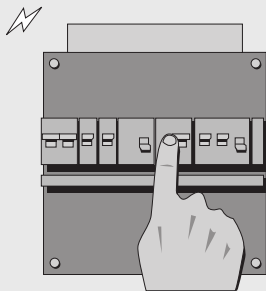


B3. Povežite provodnik prekidača i neutralni provodnik sa lampe na modul

- A Povežite (crni) provodnik prekidača sa lampe na kontaktu [L].
- B Povežite neutralni (plavi) provodnik sa lampe na levom [N] kontaktu.
- C Pritegnite stezne vijke.

B4. Uverite se da je ACM-2000 neprekidano pod naponom

- Da biste bili sigurni da ACM-2000 može raditi, mora biti neprekidno pod naponom. Postojeći zidni prekidač neprekidno mora biti u položaju ON.
- Onog trenutka kada promenite stanje postojećeg Prekidača nazad u položaj OFF, ACM-2000 nema napona i ne možete ga koristiti.

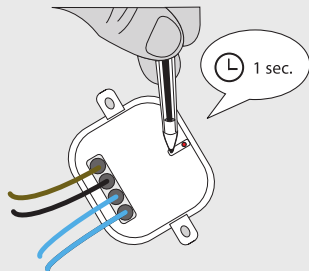


5. Uključite mrežni napon

Pre upotrebe ponovo uključite glavno napajanje nastavite sa instalacijom.

Imajte na umu da je napon prisutan na izloženom ožičenju.

LED indikator na prijemniku će zasvetleti ako na njemu postoji napon.

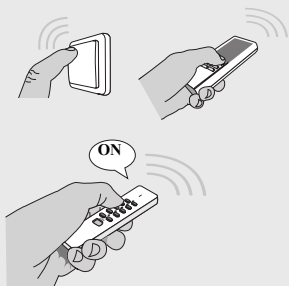


6A. Uparivanje predajnika sa prijemnikom

Za ulazak u režim učenja kliknite taster na prijemniku ne duže od 1 sekunde.

Režim učenja će trajati 12 sekundi i LED indikator na prijemniku blinkaće sporo.

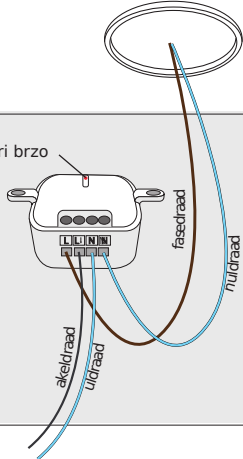
ACM-2000 UGRADNI PREKIDAČ



6B

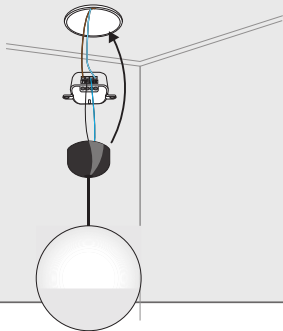
Dok LED indikator treperi, pošaljite ON signal sa predajnika KućaNaKlik.

LED treperi brzo



6C

LED na ACM-2000 će brzo zatreptati kao potvrda da je uparivanje bilo uspješno.

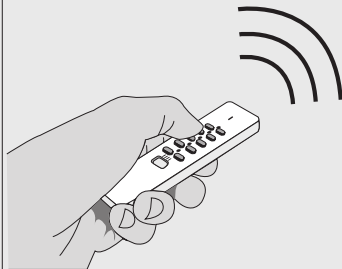


7. Ubaciti prijemnik u kutiju i zatvoriti

Ubacite prijemnik u kutiju montiranu u istoj ravni.

Zatim vratite osvetljenje na mesto.

Uverite se da je prijemnik uvek dostupan, na primer za resetovanje ili za registrovanje novog kanala (predajnika).

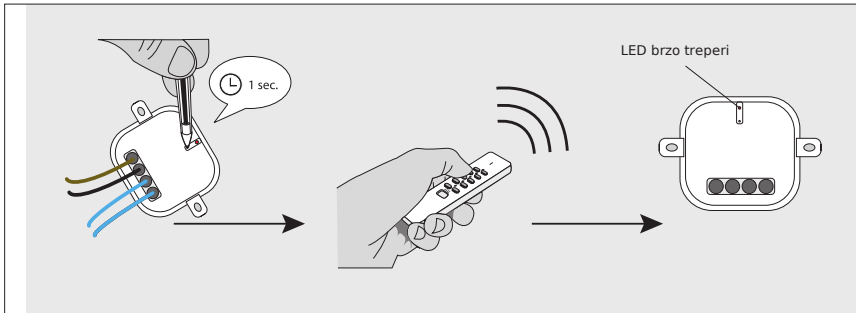


8. Bežična kontrola

Sa povezanim predajnikom pošaljite ON signal na povezano osvetljenje ili uređaje bežično.

Pošaljite signal OFF na prekidaču sa predajnika na povezano osvetljenje ili uređaje bežično za isključenje. Za više informacija molimo pogledajte uputstvo za predajnik.

ACM-2000 UGRADNI PREKIDAČ



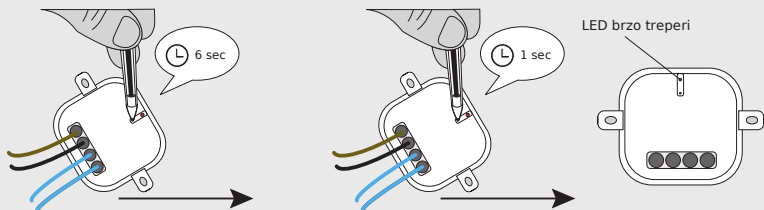
Opcionalno: Izbrišite KućaNaKlik predajnik

A Kliknite I zadržite taster za učenje ne duže od 1 sekunde. Režim učenja će trajati 12 sekundi i LED indikator na prijemniku treperiće sporo.

B Dok je režim učenja aktivan, sa predajnika KućaNaKlik koji je već dodat ba prijemniku pošaljite signal OFF.

Ako je potrebno, pročitajte uputstvo za predajnik.

C LED na ACM-2000 će brzo treptati kao potvrda da je brisanje uspješno. Ponovite ovaj postupak za brisanje ostalih KućaNaKlik predajnika.




Brisanje cele memorije

A Zadržite taster za povezivanje približno 6 sekundi dok LED indikator ne počne brzo da trepće.

B Kada LED indikator počne brzo da treperi, pritisnite taster ponovo i zadržite 1 sekundu, da biste potvrdili da želite da obrišete kompletnu memoriju

C LED na ACM-2000 će brzo treptati da potvrdi da je brisanje uspešno.

ACM-2000 UGRADNI PREKIDAČ

 Ovaj proizvod je u skladu sa osnovnim zahtevima i ostalim relevantnim odredbama primenljive evropske direktive.



Ako je moguće, nakon upotrebe proizvod predajte na sabirno mesto za reciklažu. Ne odlažite proizvod sa kućnim otpadom.

Ako proizvod ne radi

- Proverite da li LED indikator svetli.
- Proverite da li predajnik KućaNaKlik ispravno funkcioniše. Obratite pažnju na nivo energije, baterija i drugi faktori koji mogu uticati na bežični signal.
- Možda je nešto pošlo po zlu prilikom registracije kanala. Očistite memoriju na prijemniku i ponovo uparite predajnike sa prijemnikom.
- Proverite faktore koji mogu uticati na bežični signal.

Garancija

- Za ovaj proizvod je garancija protiv kvarova na materijalu i / ili izrade dve godine od datuma kupovine. Čuvajte potvrdu o kupovini jer je to jedini valjani dokaz o garanciji.
- Sprečite netačne radnje tokom upotrebe i / ili instalacije tako što ćete pažljivo prvo pročitati uputstvo za upotrebu. Garancija prestaje važiti u slučaju nepravilne upotrebe ili popravke od strane neovlašćenih lica.
- Obratiti se prodavcu radi garancije. Uz neispravan proizvod mora biti priložen originalni dokaz o kupovini.

Autorsko pravo

Zabranjeno je kopirati i koristiti ovaj priručnik ili njegove delove bez dozvole proizvođača. Podložno promenama, greškama u štampanju i / ili kucanju.

EU izjava o usaglašenosti

KlikAanKlikUit ovime izjavljuje da je primalac KlikAanKlikUit, i to:

model: ACM-2000 ugrađeni prekidač

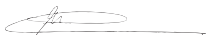
broj predmeta: 70269

namenjen za upotrebu: u zatvorenom prostoru

Da je u skladu sa zahtevanim CE direktivama: ROHS 2 Direktiva (2011/65 / EU), RED Direktiva (2014/53 / EU) i u skladu je sa svim tehničkim propisima za pomenute proizvode u okviru sledećih standarda:

EN 300 220-1 V3.1.1 (2017-02)
EN 300 220-2 V3.1.1 (2017-02)
EN 301 489-1 V2.1.1 (2017-02)
EN 301 489-3 V2.1.1 (2019-03)
EN 55015 2013+A1: 2015
EN 61547: 2009
EN 61000-3-2 2014
EN 61000-3-3 2013
EN 60669-2-1 (2004+A1:2009+A12:2010)
EN 60669-1 (1999+A1:2002+A2:2008)
EN 62479: 2010

Proizvođač/ovlašćeni zastupnik,



H. Donker, Direktor Nabavke

Dordrecht, 16-3-2020

KLIKAANKLIKUIT
LAAN VAN BARCELONA 600
3317DD DORDRECHT
NEDERLAND
www.klikaanklikuit.nl